

# 2025 年江苏省职业院校技能大赛赛项规程

## 一、赛项名称

赛项编号：JSG2025002

赛项名称：花艺

赛项组别：高职学生组/高职教师组

赛项归属赛道：农林牧渔

## 二、竞赛目的

赛项以考查高职师生对花艺作品的设计与制作能力为竞赛目标，全面反映选手的技术技能、创新创业、协同配合、语言表达等职业素养。以赛促教、以赛促学，引领农林类高职院校适应我国花店行业发展新趋势，推动专业建设与教学改革；推进高职院校更好地践行工学结合、德艺并重的人才培养模式。

竞赛将世界技能大赛标准引入省赛，借鉴现代花艺设计制作经验和评审标准，让我国传统插花艺术与现代花艺并行发展，相得益彰。让竞赛成为宣传插花花艺，展示我省职业教育改革成就与成果及广大师生良好精神面貌的窗口，引导我国插花花艺产业健康发展，形成插花花艺工匠人才培养的良好氛围，传承和弘扬中华文化，满足我国花艺产业发展需要。

## 三、竞赛内容

### （一）学生组

项目竞赛内容为中国传统插花和现代花艺两个模块，要求参赛团队完整展示一组花艺作品的设计与制作（包括中国传统插花和现代花艺作品各至少 1 件）。技能操作 90 分钟，展示讲解 10 分钟。

技能操作：参赛队需结合专业要求，围绕生产，服务一线岗位实际需求和实践要求，立足创新，自主确定参赛项目名称，设计项目内容，合理利用比赛材料，团队成员分工协作，协调配合，共同完成花艺作品创作。

展示讲解：技能操作完成后，围绕本赛项技能操作的作品进行讲解，团队成员分工介绍设计思路、技能要点、主要成果、项目创新等。

比赛花材、容器、辅材由主办方统一提供，选手不得自带。

## （二）教师组

项目竞赛内容为中国传统插花和现代花艺两个模块，要求选手完整展示一组花艺作品的设计与制作（包括中国传统插花和现代花艺作品各 1 件）。技能操作 170 分钟，展示讲解 10 分钟。

技能操作：参赛队需结合专业要求，围绕生产，服务一线岗位实际需求和实践要求，立足创新，自主确定参赛项目名称，设计项目内容，合理利用比赛材料完成花艺作品创作。

展示讲解：技能操作完成后，围绕本赛项技能操作的作品进行讲解，介绍设计思路、技能要点、主要成果、项目创新等。

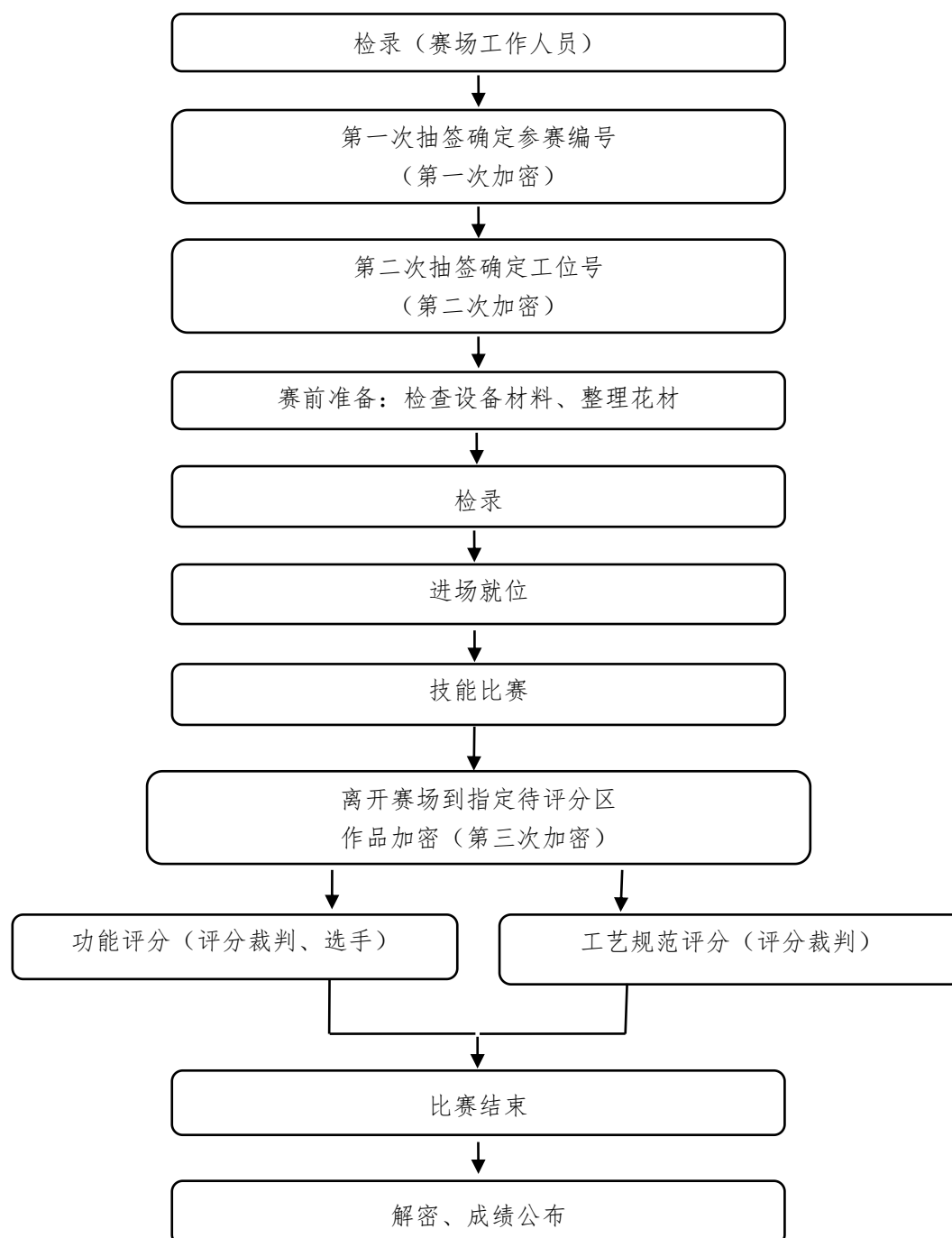
比赛花材、容器、辅材由主办方统一提供，选手不得自带。

## 四、竞赛方式

学生组的比赛为团队赛，2 人/队。不得跨校组队，同一学校参赛队不超过 1 队。江苏联合职业技术学院经过选拔，限报 5 个队参加比赛。每队可报 1-2 名指导教师，指导教师须为本校专兼职教师。

教师组的比赛为个人赛，1 人/队。同一学校参赛队不超过 1 队。江苏联合职业技术学院经过选拔，限报 2 个队参加比赛。

## 五、竞赛流程



## 六、竞赛规则

### （一）竞赛报名

1.各高职院校按照大赛组委会规定的报名要求，通过“江苏省职业院校技能大赛网络报名系统”报名参赛。

2.高职组学生参赛对象为全省高等职业学校（含本科职业院校）全日制在籍

在校生及五年制高职四至五年级在籍在校生；已在国赛、省赛中获得过一等奖或  
在世赛争夺赛获得过金奖的学生不得参加同一组别、同一专业大类的比赛。

高职组教师参赛对象为具有高等学校教师资格证且 2023 年 5 月 1 日之前入  
职的教师，江苏联合职业技术学院教师需有五年制高职四、五年级任课经历方可  
参加高职组比赛；近两年内获得过国赛、省赛一等奖的教师不得参加同一组别、  
同一项目的比赛，近两年内获得过中职组国赛、省赛一等奖的教师不可参加高职  
组相同专业大类的比赛。江苏联合职业技术学院教师只可选择中职组或高职组一  
个组别参赛，参赛组别确定后不再变化。

3.参赛选手和指导教师报名，获得确认后不得随意更换。比赛前参赛选手和  
指导教师因故无法参赛，须由学校相应赛项开赛前 10 个工作日出具书面说明，  
并按参赛选手资格补充人员并接受审核，经省大赛组委会办公室同意后予以更换。

## **（二）熟悉场地规则**

1.各参赛队统一有序的熟悉场地，熟悉场地时限定在指定区域，不允许进入  
比赛区。

2.熟悉场地时严禁与现场工作人员进行交流，不发表没有根据以及有损大赛  
整体形象的言论。

3.熟悉场地时严格遵守大赛各种制度，严禁拥挤、喧哗，以免发生意外事故。

## **（三）入场规则**

1.参赛选手按规定的时间准时到达赛场检录区集合。

2.裁判将对各参赛选手的身份进行核对。学生组参赛选手须提供参赛证、身  
份证、经学校注册的学生证，教师组参赛选手须提供参赛证、身份证、教师资格  
证，证件上的姓名、年龄、相貌特征应与参赛证一致。

3.裁判依据“选手自备工具清单”检验参赛选手的竞赛工具与材料，检查合  
格后进入赛场抽签区。选手不得携带目录规定的种类与数量以外的工具设备、定  
制工具，以及通讯、摄影、存储设备、图片资料等物品进入赛场，违规携带进入  
赛场为舞弊行为，取消其参赛资格。

4.一级加密选手按抽签顺序号依次抽取参赛编号，二级加密凭参赛编号抽取  
比赛工位号，然后在指定区域等待。在现场裁判的指挥下有序进入赛场，按抽取  
的比赛工位号就位。

5.检查设备材料、整理花材环节，选手应认真清点检查比赛材料，整理花材，

不得进行与比赛相关的操作，违者按照违规行为认定要求进行处理。

花材辅材增补与更换：如花材辅材数量与材料目录中不符，选手可依据实际情况要求增补；如花材确系萎蔫或自然损坏，选手可依据实际情况要求更换。材料增补与更换均需经现场裁判确认后，由现场裁判和技术人员依据花材备货的具体情况酌情解决，并在赛场记录表的相应栏目中记录并由选手确认。故意丢弃、损坏花材、辅材，欺瞒工作人员，无理取闹将取消其参赛资格，并视情节轻重将代表队计入竞赛黑名单。

整理花材：仅指对花材进行清洁与保鲜整理，包括清洁叶片、去刺、除叶、去除变色折损花瓣，以及基于保鲜目的的花枝剪切与水养。

#### **（四）赛场规则**

1.选手进入赛场后，必须听从现场裁判的统一布置和指挥。

2.分发比赛任务书后选手可分析比赛任务，并就赛题的非技术性问题向裁判长咨询；整理花材环节选手可进行花材的整理、清洁、保鲜，不可进行花材造型、材料加工、架构制作等涉及比赛任务的操作，违规者没收操作材料（不予增补）直至取消比赛成绩。

3.现场裁判宣布比赛开始，参赛选手依据竞赛模块进行比赛任务的操作，于比赛时间结束前将完成作品放置于展示台。比赛结束选手不得对作品再进行任何操作，违规者取消该模块比赛成绩。

4.比赛过程中，参赛选手必须严格遵守安全操作规程，确保人身和设备安全，并接受现场裁判和技术人员的监督和警示。

5.比赛过程中设备出现故障可要求工作人员予以解决，选手需配合工作人员在赛场记录表的相应栏目填写更换设备名称、更换原因、更换时间等并签字确认后，由现场裁判和技术人员予以更换。更换后经现场裁判和技术人员检验并将结果记录在赛场记录表的相应栏目中并由选手签名确认。因赛场设备故障导致比赛耽误，经裁判长确认可予以补时。自带设备故障导致的时间损失不在补时范围。

6.需要通电检查或调试设备时，应先报告现场裁判或技术人员，通电前的安全检测合格，获允许并派人监护后，才能通电检查或调试。

7.比赛过程中选手不得随意离开工位，不得与其他参赛选手和人员交流。因故终止比赛或提前完成比赛任务需要离场，应报告现场裁判，在赛场记录表的相

应栏目填写离场时间、离场原因并由现场裁判签名和选手签字确认。

8.比赛过程中，严重违反赛场纪律影响他人比赛者，违反操作规程不听劝告者，越界影响他人者，有意损坏赛场设备或设施者，经现场裁判与裁判长确认，经大赛组委会办公室同意后，由裁判长宣布取消其比赛资格。

#### **（五）离场规则**

1.比赛结束前 15 分钟，裁判长提示一次比赛剩余时间。

2.比赛结束信号给出，由裁判长宣布终止比赛。

3.裁判长宣布终止比赛时，选手应停止竞赛任务的操作。竞赛任务书、赛场记录表等整齐摆放在工作台上，不能带出赛场；工具保持现状，不需整理。

4.裁判长宣布终止比赛后，现场裁判组织、监督选手退出工位，站在工位边的过道上。依据裁判长提示完成赛场清理，使之符合职业规范。裁判长宣布离场时，现场裁判指挥选手统一离开赛场。

5.全部选手离场后，需要补时的选手重新进入工位，现场裁判宣布补时操作开始后，补时选手开始操作。现场裁判宣布补时时间到，选手应停止操作，离开赛场。

6.选手离场后到指定区域休息，等待下场比赛或其他指令。

7.裁判长宣布比赛全部结束，选手有序离场。

#### **（六）成绩评定与管理规则**

1.成绩管理的机构及分工

成绩管理机构由裁判组、监督组和仲裁组组成。裁判在大赛裁判库中随机抽取，监督组和仲裁组由大赛组委会办公室指派。

（1）裁判组实行“裁判长负责制”，设裁判长 1 名，全面负责赛项的裁判分工、裁判评分审核、处理比赛中出现的争议问题等工作。

（2）裁判员根据比赛需要分为检录裁判、加密裁判、现场裁判和评分裁判。

检录裁判：负责对参赛队伍（选手）进行点名登记、身份核对等工作；

加密裁判：负责组织参赛队伍（选手）抽签，对参赛队信息、抽签代码等进行加密；

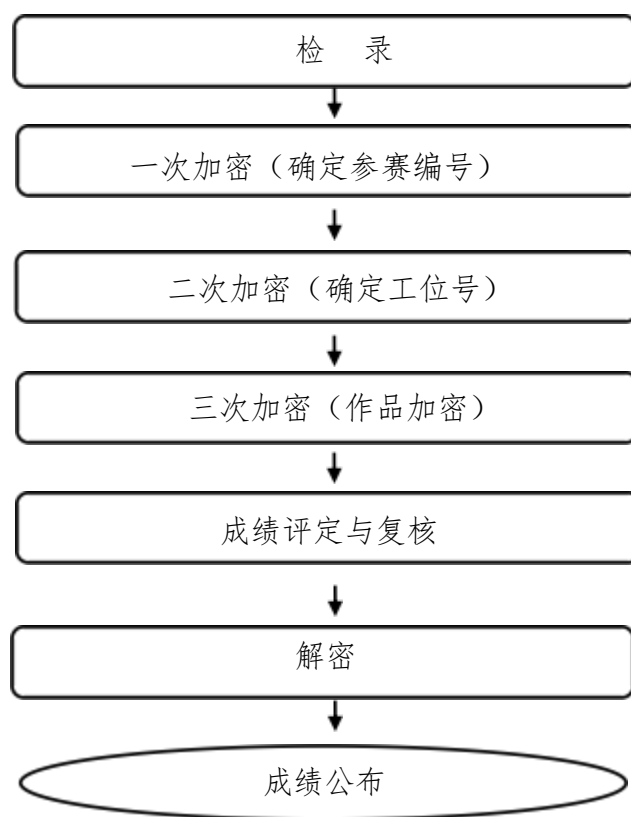
现场裁判：按规定做好赛场记录，维护赛场纪律，警示与制止违规行为；

评分裁判：负责对参赛队依据评分办法，按评分细则评定成绩。

（3）监督组对裁判组的工作进行全程监督，并对竞赛成绩抽检复核。

（4）仲裁组负责接受由参赛队领队提出的对裁判结果的申诉，组织复议并及时反馈复议结果。

## 2.成绩管理流程



## 3.比赛成绩评定

### （1）过程评判

由现场裁判依据赛场实际情况，对参赛选手的操作规范、职业素养、赛场表现等进行记录，并交裁判组综合评判。

### （2）结果评分

由评分裁判依据评分表，对参赛选手提交的各项作品进行评分。

### （3）违规认定

由现场裁判依据参赛选手在比赛过程中出现的违规情况等记录,经裁判组讨论形成结论。

选手有下列情形,均属违规行为:

**a.违规物品的携带与使用**

选手携带规定携带以外的物品(包含花材、辅材、设备、工具及其他禁止携带的物品等)进入赛场;选手比赛过程中使用未检出的违规物品;选手提交之作品中包含违规物品(包括种类与数量违规)。

**b.违规操作**

比赛时间开始前进行作品制作的相关操作。如以造型为目的的修剪操作、原材料加工、饰品制作等均视为违规行为。

比赛时间结束或作品提交后,进行的作品制作、修整、保鲜、陈设等的相关操作。

**(3) 成绩排名**

以总成绩排名,得分高的排在前面。

若总分出现并列,按照工艺规范得分高低决定排序。若仍出现并列,以现代花艺、中国传统插花模块顺序的得分高低决定排序。

**(4) 解密**

裁判长正式提交工位号评分结果并复核无误后,加密裁判在监督人员监督下对加密结果进行逐层解密。

**(5) 成绩公布**

将解密后的各参赛队结果汇总,经裁判长、监督员和专家组长及巡视员签字后,在成绩发布会上公布。

## **七、竞赛环境**

**(一) 赛场面积要求**

1.竞赛场地为室内场地,配备室内照明设备。

2.每竞赛工位(操作与展示)面积不小于 3m×4m,工位采用中性色隔断,三面隔墙,一面展示,比赛过程中所有参赛选手互不可见。

3.竞赛场地内设置花材储藏间、工作间、讨论区、休息区等。

**(二) 赛场基础设施要求**



- 1.赛场配备时钟、医务箱、饮用水等；
- 2.赛场采光条件良好，周围环境安静，空气清新；
- 3.赛场具备 2 个以上安全通道，标识标识与消防器材符合消防安全要求。

## 八、技术规范

（一）国家插花花艺师职业标准

（二）第 47 届世界技能大赛技能标准规范

## 九、技术平台

（一）技能操作部分

### 1.场地设备

表 2 场地设备一览表

项目	名称	型号	单位	数量（/人）
场地设备及材料	智慧屏	可移动	台	2（共）
	电脑	裁判工作室	台	2（共）
	打印机	裁判工作室，配 A4 纸 2 包	台	2（共）
	工作椅	裁判工作室（1 把/人） 统分室（5 把） 登分室（4 把） 选手休息区（1 把/人）	把	不少于裁判和选手实际数量
	会议桌	裁判工作室 统分室（5 张） 登分室（2 张）	组	1（共）
	评分材料	评分表、夹板、水笔、铅笔、卷笔刀、橡皮、文件袋	套	1
	记分牌	包含 0.1.2.3	套	4
	时间提示板	1 小时、30 分钟、15 分钟、10 分钟、5 分钟	套	1
	喇叭、哨子		只	各 1
	工作桌	选手讨论区	组	1（共）
	茶歇桌	包括茶歇点心和茶水	组	2（共）

	平板车		只	10（共）
	医药箱	包括常用创伤、消毒、醒脑等药物	只	1
	警戒杆	含警戒带	套	若干
选手工 作间设 备	操作台	附材料清单	只	1
	置物架		个	1
	镜子	落地	只	1
	梯凳	凳子兼梯子	张	1
	收纳筐	木制，原色	只	1
	展示台	55*55cm，白色	只	4
	展示桌	150*40cm，白色	只	2
	挂钩		只	2
	切花桶	塑料（内含 1/4 水）	只	8
	工作围裙		个	1
	垃圾袋	1 一次性垃圾袋，配塑料夹子 2 个	只	2
	小喷水壶	塑料	个	1
	挂钟		个	1
	清洁工具	扫帚、簸箕、抹布	套	1
	插花容器	中国传统插花、现代花艺容器	套	1

## 2.选手自备工具

表3 选手自备工具清单

序号	名称	数量	备注
1	尺子、笔、橡皮	0-3	功能仅限于测量，标记
2	剪刀	1-7	修枝剪、剪刀等
3	小刀	1-3	美工刀、花刀等
4	手锯	1-2	
5	去刺工具	1-2	除刺钳等
6	各种钳子	1-3	如老虎钳、尖嘴钳等
7	打钉工具	1-2	订书机、钉枪等
8	小型电钻	1 套	钻枪、电池、钻头(≤10 支)
9	热胶枪	1 套	热胶枪、胶棒(≤40 支)
10	榔头	1	
11	镊子	1-5	
12	夹子	1-10	
13	锥子与针	1 套	锥子、针(≤5 支)
14	色环	1	
15	加水滴壶	1	
16	刷子	1-5	
17	花铲	1	
18	工具箱（长+宽+ 高≤140cm）	1	以上材料均需放置其中
备注	1. 禁止携带具有特殊功能的定制或改造工具； 2. 操作工位不配备电源，请使用离电工具； 3. 除以上列表中工具外，其他工具选手不得携带。		

## 3. 比赛材料

比赛材料由赛场提供，选手不得自带。

### （1）学生组

表4 选手材料清单（学生组）

类型	名称	型号	单位	数量 (每人)	备注
容器	盘	陶瓷，圆形， $\varnothing$ 32-36cm	个	1	中国传统插花
	瓶	陶瓷，高 35-40cm， $\varnothing$ 9-14cm，瓶口内侧有凹槽	个	1	
	筒	竹，双格，高65-70cm，金属内胆	个	1	
	碗	陶瓷，圆形，斗笠碗， $\varnothing$ 25-30cm	个	1	

	缸	陶瓷, 圆形, 直径34-45cm, 高20-28cm	个	1	现代 花艺  盘花/篮 花/碗花
	篮	竹编, 高34-42cm, 直径24-30cm, 附内胆	个	1	
	玻璃瓶	高60cm, 直径20cm	个	1	
	陶瓷瓶	高30-40cm, 直径10-15cm	个	1	
	玻璃盘	直径35-45cm, 高10cm	个	1	
	剑山	金属, 不锈钢针, 圆形, 直径8cm	个	1	
栽 盆	盆栽植物	不少于	盆	4	
花 材	枝条	不少于	枝	20	
	切花	不少于	枝	80	
	叶材	不少于	枝	30	
	果材	不少于	枝	10	
辅 材	玻璃试管	15mm*80mm, 翻边	个	40	
		20mm*140mm, 翻边	个	20	
		30mm*125mm, 翻边	个	10	
	花泥		块	2	
	铝丝	1mm, 银色; 2mm, 金色; 3mm, 黑色	卷	各1卷	
	铁丝	16#、18#、20#、22#, 长1m	根	各10根	
	铜丝	0.4mm, 长200m, 金色、银色	卷	各1卷	
	鲜花胶		支	1	
	包装纸		张	3	
	胶带	褐色、绿色	卷	各1卷	
	环保铁丝	本色, 200m/卷	卷	1	
	藤包铁丝	绿色, 7米	卷	2	
	麻绳	直径2-3mm, 长100m	卷	1	
	牛皮筋	20根	包	1	
	塑料扎带	4mm*150mm, 50根	包	1	
	其他		份	1	
备 注	1.花材、辅材(其他)在比赛前30天公布; 2.竞赛所用花材、花器,按参赛选手数量准备,每人一份,赛前放置在竞赛工位; 3.花材保持新鲜,各参赛工位的花材新鲜度、开放度基本一致。选手在比赛前一天(C-1)整理花材环节经裁判同意,可提出调换新鲜度不够的花材。 4.若由于季节或市场原因部分花材有所变动,调整幅度小于15%,变动花材在比赛前3日公布。				

## (2) 教师组

表 5 选手材料清单 (教师组)

类型	名称	型号	单位	数量 (每人)	备注
容器	盘	陶瓷, 圆形, 敞口, 直径 25-30cm	个	1	中国传统插花
	瓶	陶瓷, 柳瓶, 高 28-33cm, 口径 8-10cm, 瓶口内侧具凹槽	个	1	
	筒	竹, 双格, 高 65-70cm, 金属内胆	个	1	
	碗	陶瓷, 圆形, 梅花碗, 口径 25-30cm	个	1	
	缸	陶瓷, 圆形, 直径 25-30cm, 高 15-20cm	个	1	
	篮	竹编, 标准篮, 直径 32-35cm, 篮把高 34-42cm, 附内胆水盘	个	1	
	剑山	金属, 不锈钢针, 圆形, 直径 8cm	个	1	盘花/篮花/碗花
	玻璃瓶	高 30-40cm, 直径 20-25cm	个	1	现代花艺
	玻璃盘	直径 25-45cm, 高 8-10cm	个	1	
	陶瓷瓶	直径 15-25cm, 高 40-60cm	个	1	
	花泥环	塑料, 圆形, 外径 35cm, 内径 24cm	个	1	
栽盆	盆栽植物	不少于	盆	4	
花材	枝条	不少于	枝	20	
	切花	不少于	枝	80	
	叶材	不少于	枝	30	
	果材	不少于	枝	10	
辅材	玻璃试管	15mm*80mm, 翻边	个	40	
		20mm*140mm, 翻边	个	20	
		30mm*125mm, 翻边	个	10	
	花泥		块	2	
	铝丝	1mm, 银色; 2mm, 金色; 3mm, 黑色	卷	各 1 卷	
	铁丝	16#、18#、20#、22#, 长 1m	根	各 10 根	
	铜丝	0.4mm, 长 200m, 金色、银色	卷	各 1 卷	
	鲜花胶		支	1	
	包装纸		张	3	
	胶带	褐色、绿色	卷	各 1 卷	
	环保铁丝	本色, 200m/卷	卷	1	
	藤包铁丝	绿色, 7 米/卷	卷	2	
	麻绳	直径 2-3mm, 长 100m	卷	1	

	牛皮筋	20 根	包	1	
	塑料扎带	4mm*150mm, 50 根	包	1	
	其他		份	1	
备注	1.花材、辅材（其他）在比赛前 30天公布； 2.竞赛所用花材、花器，按参赛选手数量准备，每人一份，赛前放置在竞赛工位； 3.花材保持新鲜，各参赛工位的花材新鲜度、开放度基本一致。选手在比赛前一天(C-1)整理花材环节经裁判同意，可提出调换新鲜度不够的花材。 4.若由于季节或市场原因部分花材有所变动，调整幅度小于 15%，变动花材在比赛前 3 日公布				

## （二）展示讲解部分

赛场提供可移动智慧屏，用于参赛队的项目讲解与展示。

## 十、成绩评定

### （一）评分文件

#### 1.评分权重

##### （1）学生组

本次竞赛成绩评定分技能水平和展示讲解两个部分。技能水平和职业素养考核权重占 80%，展示讲解环节反映应用价值、团队合作、创新创业三个维度，考核权重占 20%。

一级项目	二级评价项目	三级评价项目	配分
技能水平 (80%)	素养	选材合理，技法得当，操作规范，符合行业和岗位标准	20
		技术难度高，工作量充沛	
	构成	作品展现复杂而合适的外观形态	20
		作品比例协调，视觉平衡，韵律优美，动态流畅	
		作品结构优美，展现独特的艺术风格	
	色彩	多色相合理运用，实现色彩和谐	20
		色彩明度合理组合，体现色彩张力	
		作品色彩优美，运用复杂，形成独特风格	
	创意	作品创新创意设计独特	20
		合适的选材与技法运用，有助于创新创意的表达	
		作品展现优美独特的外观特征或艺术风格	
展示讲解 (20%)	创新创业	1.体现原始创意、创新。 2.体现面向职业和岗位的创意及创新，侧重于加工工艺创新、实用技术创新、应用性优化、民生类创意等。 3.体现团队成员创新精神和创新能力。	10
	应用价值	1.服务生产一线，解决实际问题或现实困难。 2.推动产业转型升级，促进经济发展。	5

		3. 符合绿色低碳节能的可持续发展理念,有利于改善人民生活、提升生活质量。 4. 促进职业学校学生高质量就业。	
	团队合作	1. 团队成员准确理解目标任务,清楚角色定位和职责。 2. 团队成员在比赛中能够有效沟通、紧密协作,共同应对突发情况。 3. 团队成员相互尊重、信任和支持,拥有良好的团队氛围。	5
合计			100

## (2) 教师组

本次竞赛成绩评定分技能水平和展示讲解两个部分。技能水平和职业素养考核权重占 80%，展示讲解环节反映应用价值、创新创业两个维度，考核权重占 20%。

一级项目	二级评价项目	三级评价项目	配分
技能水平 (80%)	素养	选材合理,技法得当,操作规范,符合行业和岗位标准	20
		技术难度高,工作量充沛	
	构成	作品展现复杂而合适的外观形态	20
		作品比例协调,视觉平衡,韵律优美,动态流畅	
		作品结构优美,展现独特的艺术风格	
	色彩	多色相合理运用,实现色彩和谐	20
		色彩明度合理组合,体现色彩张力	
		作品色彩优美,运用复杂,形成独特风格	
	创意	作品创新创意设计独特	20
		合适的选材与技法运用,有助于创新创意的表达	
		作品展现优美独特的外观特征或艺术风格	
展示讲解 (20%)	创新创业	1. 体现原始创意、创新。 2. 体现面向职业和岗位的创意及创新,侧重于加工工艺创新、实用技术创新、应用性优化、民生类创意等。 3. 体现团队成员创新精神和创新能力。	10
	应用价值	1. 服务生产一线,解决实际问题或现实困难。 2. 推动产业转型升级,促进经济发展。 3. 符合绿色低碳节能的可持续发展理念,有利于改善人民生活、提升生活质量。 4. 促进职业学校学生高质量就业。	10
合计			100

## 2.评分表

评分表根据赛项评分标准,由命题专家在拟定比赛任务书时拟定,裁判根据评分表对选手的比赛成绩进行评定。

## （二）评分方法

技能操作由裁判员根据评分标准统一阅卷、评分与计分。操作技能的成绩由现场操作过程的规范和最终完成工作任务的质量两部分组成。工作任务的质量依据选手完成工作任务的质与量进行评价，依据评分标准进行客观评判。操作规范根据现场实际操作表现，依据现场裁判员的赛场纪录，由裁判组集体评判。

展示讲解的评分根据比赛内容设置，依据应用价值、团队合作（学生组）、创新创业两/三个维度确定本赛项的展示讲解部分评分。

## （三）成绩审核与产生

1.评分小组应统计各个工位在该评分项目中的得分，对项目成绩进行复查审核，完成后提交裁判长。

2.裁判长统计各个工位各个评分项目的得分，产生每个工位的总分（竞赛成绩）。

3.为保障成绩评判的准确性，监督组将对赛项成绩抽检复核，如发现成绩错误以书面方式及时告知裁判长，由裁判长更正成绩并签字确认。

4.最终成绩经复核无误，由加密裁判在监督员的监督下解密，由裁判长、监督人员签字确认。

# 十一、奖项设定

## （一）参赛选手奖

根据竞赛成绩，从高到低排序，按参赛队伍数的10%设一等奖，20%设二等奖，30%设三等奖。

## （二）指导教师奖

对获得一、二、三等奖选手的指导教师颁发指导教师奖。

# 十二、赛场预案

编制车辆安全措施应急预案、食品安全措施应急预案、火灾安全事故紧急处理预案、伤害事故紧急处理预案、设备事故紧急处理预案、电力供应事故紧急处理预案等。对处理各种可能出现的突发状况进行事先演练，确保赛项顺利进行。

## （一）消防预案

比赛期间发生大规模意外事故和安全问题，发现者应第一时间报告赛项执委



会，赛项执委会应采取中止比赛、快速疏散人群等措施避免事态扩大，并第一时间报告赛区执委会。赛项出现重大安全问题可以停赛，是否停赛由赛区执委会决定。事后，赛区执委会应向大赛执委会报告详细情况。

## （二）供电预案

1.承办单位事先协调当地供电部门，保证竞赛当天的正常供电；赛场双路供电。备用 UPS，双保障，以保证赛场正常供电。

2.竞赛过程中出现设备掉电、故障等意外时，现场裁判需及时确认情况，安排技术支持人员进行处理，现场裁判登记详细情况，填写补时登记表，报裁判长批准后，可安排延长补足相应选手的比赛时间。

## （三）医疗预案

由于比赛需要使用剪刀、小刀等工具，加上比赛紧张，比赛中可能出现头晕、恶心、呕吐、出血等各种意外，配备现场医疗服务队，轻者在现场进行处理，重者转移至医疗服务区进行处理，严重者送往医院救治。

## （四）设备预案

1.竞赛现场依据“场地设备”与“选手自备工具”清单配备 2 套完整的工具与工位备用，应对临时工位与设备出现意外。

2.计算机设备在本赛项中用于统分、材料打印。需预留 2 套备用 PC 设备，当出现设备掉电、故障等意外时，由赛场技术支持人员予以及时处理或更换。

## （五）赛题预案

赛项承办单位对花材采购货源与采购时机应准备充分，鲜花贮存与保鲜采取人工调节保鲜室温度等方式方法，保障比赛用花新鲜，开放程度适宜。承办单位应增加 15%的备货，以便在比赛流程“整理花材”环节为选手更换破损、萎蔫、自然折断等影响比赛公平的花材。

# 十三、赛项安全

赛项安全是技能竞赛一切工作顺利开展的先决条件，是赛项筹备和运行工作必须考虑的核心问题。采取切实有效措施保证大赛期间参赛选手、指导教师、裁判员、工作人员及观众的人身安全。

### （一）比赛环境

在赛前组织专人对比赛现场、住宿场所和交通保障进行考察，并对安全工作提出明确要求。赛场的布置，赛场内的器材、设备，应符合国家有关安全规定。如有必要，也可进行赛场仿真模拟测试，以发现可能出现的问题。承办单位赛前须按照赛项规程要求排除安全隐患。

赛场周围要设立警戒线，防止无关人员进入发生意外事件。比赛现场内应参照相关职业岗位要求为选手提供必要的劳动保护。在具有危险性的操作环节，裁判员要严防选手出现错误操作。

承办单位应提供保证应急预案实施的条件。对于比赛内容涉及高空作业、可能有坠物、大用电量、易发生火灾等情况的赛项，必须明确制度和预案，并配备急救人员与设施。

承办单位制定开放赛场和体验区的人员疏导方案。赛场环境中存在人员密集、车流人流交错的区域，除了设置齐全的指示标志外，须增加引导人员，并开辟备用通道。

大赛期间，承办单位应在赛场管理的关键岗位增加力量并建立安全管理日志。

参赛选手进入工位、赛事裁判工作人员进入工作场所，严禁携带通讯、照相摄录设备，禁止携带记录用具。如确有需要，由赛场统一配置、统一管理。赛项可根据需要配置安检设备对进入赛场重要部位的人员进行安检。

### （二）生活条件

比赛期间，统一安排参赛选手和指导教师食宿。承办单位须尊重少数民族的信仰及文化，根据国家相关的民族政策，安排好少数民族选手和教师的饮食起居。

比赛期间安排的住宿地应具有宾馆/住宿经营许可资质。以学校宿舍作为住宿地的，大赛期间的住宿、卫生、饮食安全等由提供宿舍的学校负责。

大赛期间承办单位须保障比赛期间选手、指导教师和裁判员、工作人员的交通安全。

各赛项的安全管理，除了可以采取必要的安全隔离措施外，应严格遵守国家相关法律法规，保护个人隐私和人身自由。

### （三）参赛队责任

1.各学校组织参赛队时，须安排为参赛选手、领队、指导教师等人员购买大

赛期间的人身意外伤害保险。

2.各学校参赛队组成后，须制定相关管理制度，并对所有选手、指导教师进行安全教育。

3.各参赛队伍须加强对参与比赛人员的安全管理，实现与赛场安全管理的对接。

#### **（四）应急处理**

比赛期间发生意外事故，发现者应第一时间报告赛项专家组长，同时采取措施避免事态扩大，立即启动预案予以解决并报告组委会。赛项出现重大安全问题可以停赛，应向组委会报告详细情况。

#### **（五）处罚措施**

1.因参赛队伍原因造成重大安全事故的，取消其获奖资格。

2.参赛队伍有发生重大安全事故隐患，经赛场工作人员提示、警告无效的，可取消其继续比赛的资格。

3.赛场工作人员违规，按照相应的制度追究责任。情节恶劣并造成重大安全事故的，由司法机关追究相应法律责任。

### **十四、竞赛须知**

#### **（一）参赛队须知**

1.参赛队名称统一使用规定的代表队名称。

2.参赛队员在报名获得审核确认后，原则上不再更换，如筹备过程中，选手因故不能参赛，所在学校需出具书面说明并按相关规定补充人员并接受审核；竞赛开始后，参赛队不得更换参赛队员（允许缺员比赛，但不得少于2人）。

3.参赛队按照大赛赛程安排凭大赛组委会颁发的参赛证和有效身份证件参加比赛及相关活动。

4.各参赛队统一安排参加比赛前熟悉场地环境的活动。

5.各参赛队准时参加赛前领队会，领队会上举行抽签仪式抽取场次号。

6.各参赛队要注意饮食卫生，防止食物中毒。

7.各参赛队要发扬良好道德风尚，听从指挥，服从裁判，不弄虚作假。

#### **（二）指导老师须知**

1.各指导老师要发扬良好道德风尚，听从指挥，服从裁判，不弄虚作假。指

导老师经报名、审核后确定，一经确定不得更换。

2.对申诉的仲裁结果，领队和指导老师应带头服从和执行，还应说服选手服从和执行。

3.指导老师应认真研究和掌握本赛项比赛的技术规则和赛场要求，指导选手做好赛前的一切准备工作。

4.领队和指导老师应在赛后做好技术总结和工作总结。

### **（三）参赛选手须知**

1.参赛选手应遵守比赛规则，尊重裁判和赛场工作人员，自觉遵守赛场秩序，服从裁判的管理。

2.参赛选手应佩戴参赛证，带齐身份证、注册的学生证。在赛场的着装，应符合职业要求。在赛场的表现，应体现自己良好的职业习惯和职业素养。

3.进入赛场前须将手机等通讯工具交赛场相关人员保管，不能带入赛场。未经检验的工具、电子储存器件和其他不允许带入赛场物品，一律不能进入赛场。

4.比赛过程中不准互相交谈，不得大声喧哗；不得有影响其他选手比赛的行为，不准有旁窥、夹带等作弊行为。

5.参赛选手在比赛的过程中，应遵守安全操作规程，文明的操作。通电调试设备时，应经现场裁判许可，在技术人员监护下进行。

6.需要更换设备与花材，应向现场裁判报告，经裁判长与现场裁判核实后方可予以更换。

7.比赛过程中需要去洗手间，应报告现场裁判，由裁判或赛场工作人员陪同前往。

8.安装调试过程，工具使用、操作方法要符合规范。因工具选择和使用不当，造成设备、器材、工具损坏、工伤事故或影响他人比赛，要酌情扣分。

9.完成比赛任务后，需要在比赛结束前离开赛场，需向现场裁判示意，在赛场记录上填写离场时间并签工位号确认后，方可离开赛场到指定区域等候评分，离开赛场后不可再次进入。未完成比赛任务，因病或其他原因需要终止比赛离开赛场，需经裁判长同意，在赛场记录表的相应栏目填写离场原因、离场时间并签工位号确认后，方可离开；离开后，不能再次进入赛场。

10.裁判长发出停止比赛的指令，选手（包括需要补时的选手）应立即停止

操作进入通道，在现场裁判的指挥下离开赛场到达指定的区域等候评分。需要补时的选手在离场后，由现场裁判召唤进场补时。

11.如对裁判员的执裁有异议，可在2小时内由领队向赛项仲裁组以书面形式提出申述。

12.遇突发事件，立即报告裁判和赛场工作人员，按赛场裁判和工作人员的指令行动。

#### **（四）工作人员须知**

1.工作人员必须服从赛项组委会统一指挥，佩戴工作人员标识，认真履行职责，做好服务赛场、服务选手的工作。

2.工作人员按照分工准时上岗，不得擅自离岗，应认真履行各自的工作职责，保证竞赛工作的顺利进行。

3.工作人员应在规定的区域内工作，未经许可，不得擅自进入竞赛场地。如需进场，需经过裁判长同意，核准证件，有裁判跟随入场。

4.如遇突发事件，须及时向裁判长报告，同时做好疏导工作，避免重大事故发生，确保竞赛圆满成功。

5.竞赛期间，工作人员不得干涉及个人工作职责之外的事宜，不得利用工作之便，弄虚作假、徇私舞弊。如有上述现象或因工作不负责任的情况，造成竞赛程序无法继续进行，由赛项组委会视情节轻重，给予通报批评或停止工作，并通知其所在单位做出相应处理。

#### **（五）裁判员须知**

1.裁判员执裁前应参加培训，了解比赛任务及其要求、考核的知识与技能，认真学习评分标准，理解评分表各评价内容和标准。不参加培训的裁判员，取消执裁资格。

2.裁判员执裁期间，统一佩戴裁判员标识，举止文明礼貌，接受参赛人员的监督。

3.遵守执裁纪律，履行裁判职责，执行竞赛规则，信守裁判承诺书的各项承诺。服从赛项专家组和裁判长的领导。按照分工开展工作，始终坚守工作岗位，不得擅自离岗。

4.裁判员有维护赛场秩序、执行赛场纪律的责任，也有保证参赛选手安全的

责任。时刻注意参赛选手操作安全的问题，制止违反安全操作的行为，防止安全事故的出现。

5.裁判员不得有任何影响参赛选手比赛的行为，不得向参赛选手暗示或解答与竞赛有关的问题，不得指导、帮助选手完成比赛任务。

6.公平公正的对待每一位参赛选手，不能有亲近与疏远、热情与冷淡差别。

7.选手有更换设备、材料的要求时，工作人员应依据比赛规定，检查设备与材料，对合理要求予以满足。并在赛场记录表上记录更换材料的原因，名称，数量等信息，并要求参赛选手确认。

8.赛场中选手出现的所有问题如：违反赛场纪律、违反安全操作规程、提前离开赛场等，都应在赛场记录表上记录，并要求学生签工位号确认。

9.严格执行竞赛项目评分标准，做到公平、公正、真实、准确，杜绝随意打分；对评分表的理解和宽严尺度把握有分歧时，请示裁判长解决。严禁利用工作之便，弄虚作假、徇私舞弊。

10.竞赛期间，因裁判人员工作不负责任，造成竞赛程序无法继续进行或评判结果不真实的情况，由赛项组委会视情节轻重，给予通报批评或停止裁判资格，并通知其所在单位做出相应处理。

## 十五、申诉与仲裁

（一）各参赛队对不符合赛项规程规定的设备、材料、竞赛执裁、赛场管理及工作人员的不规范行为等，可向赛项仲裁组提出申诉。

（二）申诉主体为参赛队领队。

（三）申诉启动时，参赛队以该队领队签字同意的书面报告的形式递交赛项仲裁组。报告应对申诉事件的现象、发生时间、涉及人员、申诉依据等进行充分、实事求是的叙述。非书面申诉不予受理。

（四）提出申诉应在赛项比赛结束后2小时内提出。超过2小时不予受理。

（五）赛项仲裁组在接到申诉报告后的2小时内组织复议，并及时将复议结果以书面形式告知申诉方。申诉方对复议结果仍有异议，可由领队向大赛仲裁工作组提出申诉。大赛仲裁工作组的仲裁结果为最终结果。

（六）申诉方不得以任何理由拒绝接收仲裁结果；不得以任何理由采取过激行为扰乱赛场秩序。仲裁结果由申诉人签收，不能代收；如在约定时间和地点申

诉人离开，视为自行放弃申诉。

（七）申诉方可随时提出放弃申诉。

## **十六、竞赛观摩**

根据江苏省职业院校技能大赛相关规定，竞赛安排赛后观摩，禁止观摩人员拍照。

## **十七、竞赛直播**

本赛点不安排直播。

## **十八、其他**

- 1.参赛选手及相关工作人员，由赛项承办院校统一安排食宿，费用自理。
- 2.本技术文件的最终解释权归大赛组织委员会。